

MEMORIA

2021



FUNDACIÓN
EDUCACIONAL

Amanda

ÍNDICE

1. Carta de la Presidente
2. Nosotros
3. Áreas estratégicas
4. Áreas de desarrollo
5. Alianzas
6. Información financiera
7. Información básica



CARTA DE LA PRESIDENTE

Estimados amigos

Este año 2021 hemos continuado el agotador ejercicio de surfear las agresivas olas de una pandemia que, al parecer, llegó para quedarse, si bien con una mayor indulgencia (pero con más de alguna sorpresa).

El panorama mundial en el ámbito de la educación continúa siendo desolador. Un tercio de los niños que han cumplido 10 años este 2021 en el mundo muestra severo deterioro de la comprensión lectora y de otras competencias de alfabetización, matematización y pensamiento dirigido a un objetivo intelectual, además del deterioro de sus habilidades sociales y de regulación emocional. En toda la historia no había ocurrido jamás una disrupción tan profunda del proceso educativo, la cual tendrá un impacto permanente sobre la calidad de vida futura de estos niños además de ahondar las brechas educativas y la inequidad; serán millones los niños de hoy que llevarán consigo una fragilidad personal para enfrentar el desafiante mundo laboral, las crisis sociales y las consecuencias del cambio climático. A la crisis educativa que afecta a una generación completa se suma otro dato alarmante: la mitad de quienes están sufriendo hambre y deterioro de las condiciones sanitarias es menor de 10 años en el mundo, como ha informado el Programa Mundial de Alimentos. Y con hambre y enfermedades es imposible aprender. Estas evidencias muestran que el año 2021 nos está entregando un mensaje ineludible: a menos que todos nos comprometamos en la cruzada, ocurrirá un gran retraso en el logro del Objetivo 4 de Desarrollo Sostenible, relativo a garantizar una educación de calidad para todos los niños del mundo.

En este panorama es preciso desagregar los datos en educación urbana y educación rural, por cuanto esta última posee características que definen fortalezas y vulnerabilidades específicas. Las vulnerabilidades han sido acentuadas por las consecuencias emocionales y sociales de la pandemia y motivaron a Fundación Educacional Amanda a reforzar su compromiso con la niñez rural a través del proyecto iniciado el 2020 en la comuna de Punitaqui, que decidimos continuar con fondos propios durante el 2021 con el objetivo de contribuir a aminorar las enormes brechas creadas por la carencia de conectividad y la dispersión geográfica; participamos en el proyecto "Caracterización de la Educación Rural en Chile en Tiempos de Pandemia" que inició Fundación 99 en enero 2021; mantuvimos a lo largo de todo el año actividades de capacitación en el modelo de neurociencias aplicadas a la educación para docentes rurales multigrado además de asesorías psicopedagógicas personalizadas para optimizar la atención permanente de alumnos rurales con necesidades educativas especiales a pesar de la ausencia a actividades escolares presenciales, y sellamos un compromiso: continuar empleando fondos propios para dedicar nuestras energías a la primera infancia, conscientes de que invertir esfuerzos profesionales y financieros a partir de los 7 años es llegar tarde.

Durante este 2021 continuamos con nuestra cruzada de capacitación a los equipos docentes, centrándonos en un grupo de docentes iniciales (con menos de 5 años de ejercicio en aula) a través de una alianza con la Pontificia Universidad Católica de Valparaíso, y aportamos con un granito de arena a aliviar el agobio de centenares de equipos directivos y docentes a lo largo del país proporcionándoles recursos para contenerse emocionalmente y contribuir a contener los quiebres emocionales de sus alumnos, los que se expresan en conductas de desborde emocional e incluso violencia.

Muchos miran el próximo 2022 como el inicio de la post pandemia. Fundación Educacional Amanda invita a la cautela y a no cantar victoria todavía. Viene un año desafiante para la educación escolar, y queremos invitar a poner la mirada en quienes suelen estar invisibilizados por la sociedad: la frágil primera infancia.



Amanda Céspedes Calderón

Fundadora y Presidenta Fundación Educacional Amanda



NOSOTROS

El trabajo de Fundación Educacional Amanda se enmarca en el Modelo de Neurociencias Aplicadas a la Educación. Este modelo teórico práctico toma el vasto y dinámico conocimiento acerca del cerebro y la mente humana obtenido a través de la investigación neurocientífica para llevarlo a la vida del niño desde el momento de la concepción hasta que cumple 20 años, período durante el cual transcurre el prolongado neurodesarrollo en la especie humana. Disciplinas neurocientíficas tales como neurogenética, neurotoxicología, neurobiología, neuroetología, neuropsicología, neuroinmunología y otras permiten una mirada integrativa sobre el desarrollo del cerebro humano en su íntima y dinámica interacción con el ambiente y facilitan tomar acciones en pro del bienestar integral del niño y del adolescente, aportando elementos sólidos a la educación en su más amplio concepto, desde los cuidados de la madre gestante a la parentalidad y de allí a la escuela, interviniendo con conocimientos científicos constantemente actualizados las acciones formativas integrales.

Nuestro modelo entrega una fuerte impronta activista, despertando en todos quienes acompañan al niño en su desarrollo un compromiso irrestricto con la fragilidad de ese desarrollo y el derecho a florecer en todas las dimensiones del ser, invitando a comprometerse con el destino de los niños no solo en el hogar, en el aula y en el territorio donde crecen, sino en el diseño responsable de políticas públicas en educación, vivienda, urbanismo, derechos, etc.

VISIÓN, MISIÓN Y VALORES

Fundación Educacional Amanda propone un cambio de mirada sustentado en el conocimiento neurocientífico del desarrollo del cerebro y la mente del niño en todas las personas que participan, directa e indirectamente, en la crianza y educación de niños y adolescentes y en quienes diseñan políticas públicas pertinentes.

Esta nueva mirada busca aportar a una crianza y educación integral de los niños; impulsar y favorecer el contacto constante y profundo de los niños con la naturaleza en todos los nichos de desarrollo (hogar, sala cuna, jardín infantil, escuela, barrio, territorio); aportar a su salud integral desde antes de nacer y por todo el período del neurodesarrollo, el cual se extiende por los primeros 25 años de la vida; aportar a una protección efectiva del niño como sujeto de derechos, con especial énfasis en cautelar a los niños socialmente vulnerables.

Este aporte integral se lleva a cabo a través de un conjunto de acciones permanentes y amplias de capacitación y perfeccionamiento continuo de todas las personas que acompañan, directa e indirectamente, al desarrollo de los niños y adolescentes; asesorías especializadas en la elaboración de políticas públicas, apoyo a instituciones con énfasis en población socialmente vulnerable y difusión de nuestras acciones a la comunidad.

Nuestros valores son sólidos e irrestrictos: acción y compromiso con toda situación de amenaza a la niñez vulnerable desde la diversidad de profesiones en torno a la educación, salud, ecología y protección de derechos, poniendo como eje la vocación y amor por la niñez, la cual en nuestro ideario forma parte indisoluble de la humanidad y de toda forma viviente sobre el planeta. Nuestra mente colectiva está inclinada a la iniciativa y la acción inspirándonos en un modelo neurocientífico que otorga el indispensable sello creativo e innovador.





ESTRUCTURA DE LA ORGANIZACIÓN

NUESTRO DIRECTORIO



Amanda Céspedes Calderón
Fundadora y
Presidente



Gloria Silva Montes
Vicepresidente
y Directora



María Raquel Ugarte vergara
Secretaria
y Directora



María Antonia Guzmán Mege
Tesorera
y Directora



Verónica Pesse Quappe
Directora



Juany Rojas Castro
Directora



Pauline Sandrock Gaete
Directora

NUESTRO EQUIPO DE TRABAJO



Gloria Silva Montes
Coordinadora
Estratégica y
de Gestión



María Antonia Guzmán Mege
Coordinadora
Área de
Capacitación y
Formación



María Eugenia Lascano Quintana
Diseñadora
de arte



María José Barraza Pino
Comunicaciones
y RRSS

NUESTROS PROFESIONALES COLABORADORES



María Ester Céspedes Calderón
Terapeuta Floral
y Escritora



Andrea Nieto Eyzaguirre
Ingeniera Civil
informático



Katerine Araya Olave
Control y mejora
de procesos



ÁREAS ESTRATÉGICAS

1

Naturalización de la vida cotidiana

Los niños nacen, crecen y se desarrollan integralmente en “nichos de desarrollo”, conformados por el hogar, la sala cuna, el jardín infantil, el barrio y el territorio. Los nichos de desarrollo urbanos han ido confinando a los niños a espacios interiores desvinculados del poder enriquecedor y sanador de la naturaleza. Fundación Educacional Amanda promueve acciones que van desde pensar la ciudad y las viviendas a escala de niños a llevar los jardines infantiles y las escuelas a espacios donde la presencia de la naturaleza sea el eje de todas las acciones en pro de un desarrollo integral.

2

Innovación educativa

El conocimiento científico del desarrollo del cerebro y la mente infantil, un conocimiento reciente, ha permitido disponer de bases sólidas para actualizar prácticas de crianza y de educación formal que habían sido desechadas y para modificar las existentes, enriqueciéndolas e impregnándolas de humanidad. Fundación Educacional Amanda está constantemente buscando innovar desde su sólido modelo teórico e influir en la formulación de políticas públicas en el ámbito de la educación.

3

Fomento de salud integral

El pleno desarrollo y enriquecimiento del cerebro y la mente infantil no es posible si el niño no está en un estado de bienestar integral; este bienestar involucra el ámbito biológico físico (corporal, hormonal, inmunitario, etc.) en íntima armonía con el ámbito mental. Fundación Educacional Amanda sostiene que hablar de crianza y de educación no puede restringirse al ámbito de la conducta y del intelecto; es preciso mirar al niño en la totalidad de su ser y proteger esa totalidad, protegiendo paralelamente la salud integral de los cuidadores y educadores.

4

Difusión de temas abordados por la Fundación

Fundación Educacional Amanda tiene como objetivo central llegar al corazón de la comunidad para lograr ese cambio de mirada que proponemos. Ello solo es posible a través del diálogo constante con todos los actores que acompañan, directa e indirectamente, a los niños en su nacimiento, crecimiento, desarrollo y florecimiento. Es preciso formar a la comunidad en conocimientos, en actitudes y en valores. Bajo esta premisa, abordamos todos los ámbitos que se relacionen con tal objetivo y contribuimos a la participación ciudadana para que esté presente desde el momento del diagnóstico de las problemáticas educacionales que las políticas públicas buscan solucionar.





ÁREAS DE DESARROLLO

Capacitaciones

Sostenemos que es preciso formar a la comunidad en conocimientos, en actitudes y en valores. Bajo esta premisa, ponemos gran énfasis en las capacitaciones a todos los actores que acompañan a los niños: familias, cuidadores, educadoras de párvulos, asistentes de párvulos, equipos docentes de escuela, equipos administrativos y de apoyo a la educación, mostrándoles de qué modos es posible arrojar una luz nueva sobre el desarrollo cerebral y mental infantil que despierte el compromiso de enriquecer ese desarrollo como condición para que los niños alcancen un florecimiento pleno.

La comunidad ha respondido a esta invitación, solicitando con entusiasmo diversas capacitaciones.

Charlas, talleres, conversatorios

DESTACAMOS LOS MÁS REQUERIDOS:

- Autocuidados como factor de protección de la salud del docente
- Cómo motivar a los estudiantes desde sus emociones y aportar a la sana convivencia
- Papel del docente en la educación emocional de los alumnos en tiempos de pandemia
- Contención socioemocional docente y estrategias de bienestar
- Enriquecimiento socioemocional de los hijos en tiempos difíciles
- Impacto de la pandemia sobre el aprendizaje de mi hijo: cómo abordarlo en casa
- Comunicación afectiva y habilidades para apoyar el conocimiento y expresión de emociones
- Carácter y resiliencia, herramientas para enfrentar lo incierto
- Pensar responsablemente: cómo instalar el pensamiento crítico en el aula
- Espectro asperger en el aula: identificación y abordaje desde las neurociencias aplicadas a la educación
- Las artes como factor de enriquecimiento integral humano: desde su historia evolutiva al desarrollo cerebral del niño de hoy
- Inclusión educativa de alumnos escolares con necesidades educativas especiales



Charlas, talleres, conversatorios

Al interior de la comunidad hubo entidades que mostraron especial interés en recibir capacitaciones por parte de Fundación Educacional Amanda:

· La mayoría fueron establecimientos educacionales particulares subvencionados y municipales que pidieron charlas para su comunidad escolar (equipo docente, equipo de apoyo, directivos y familias)

· También algunas empresas privadas como Banco de Chile, Abastible, Clínica Alemana de Santiago, Viña Concha y Toro que solicitaron charlas internas para sus trabajadores

· Organismos públicos, como Superintendencia de Educación Parvularia que llevó a cabo varios conversatorios abiertos. Ilustre Municipalidad de Cañete que capacitó a la Red Comunal Chile Crece Contigo, Ilustre Municipalidad de Curicó que financió un conversatorio en la Feria del libro Curicó

· Algunas organizaciones sin fines de lucro como Fundación Luksic, Fundación Sara Raier de Rassmuss, ONG Amigos por las Artes

· Un colegio particular pagado bilingüe en Uruguay.

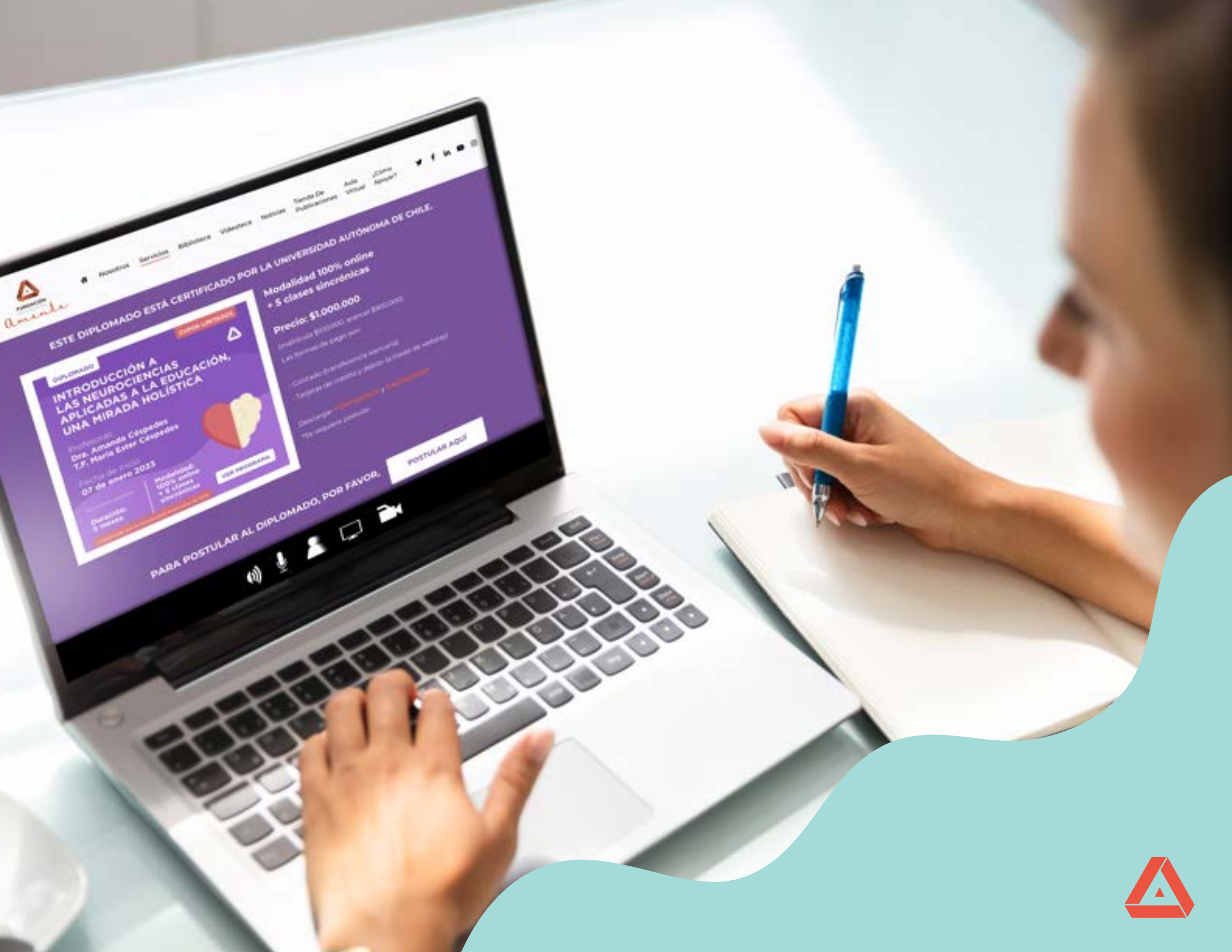
44

charlas, talleres y/o conversatorios realizados 2021

5.212

asistentes





ESTE DIPLOMADO ESTÁ CERTIFICADO POR LA UNIVERSIDAD AUTÓNOMA DE CHILE.

DIPLOMADO

INTRODUCCIÓN A LAS NEUROCIENCIAS APLICADAS A LA EDUCACIÓN, UNA MIRADA HOLÍSTICA

Profesora
Dra. Amanda Céspedes
T.F. María Ester Céspedes

Inicio de curso
07 de enero 2023

Modalidad
100% online
+ 5 clases sincrónicas

ESTR. FUNDACIONAL

Modalidad 100% online
+ 5 clases sincrónicas

Precio: \$1.000.000

Financia \$100.000, financias \$900.000

Un sistema de pago por...

Cursado por experiencia laboral

Tarjetas de crédito y débito (a través de webpay)

Descargar [programa](#) y [cursos](#)

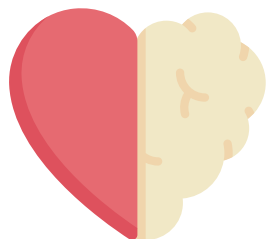
Para cualquier pregunta...

POSTULAR AQUÍ

PARA POSTULAR AL DIPLOMADO, POR FAVOR,



Diplomado



Fundación Educacional Amanda ofrece desde el año 2020 un diplomado denominado Introducción a las Neurociencias Aplicadas a la Educación, una mirada holística, dirigido a profesionales del área de la educación que se desempeñan en niveles de Educación Inicial (Educación de Párvulos) y Primer Ciclo Básico, profesionales de apoyo a la educación en estos niveles, directivos y sostenedores, gestores de políticas públicas.

Profesores: Dra. Amanda Céspedes y T.F María Ester Céspedes

Modalidad: e-Learning, 100% online con 6 clases sincrónicas.

Nº de horas: 390 horas

Duración: 6 meses

Módulos:

- Aproximación al aprendizaje con tecnologías
- Introducción a las neurociencias
- Neurodesarrollo
- Neuromaduración
- Neuroquímica neural
- Energía Vital
- Cerebro cognitivo y cerebro emocional.

2

períodos de diplomado realizados 2021

27

alumnos



Cursos en modalidad E LEARNING



Título:
AUTOCUIDADOS Y AUTOCONOCIMIENTO
COMO FACTOR DE PROTECCIÓN DE LA
SALUD DEL DOCENTE

Profesores: Dra. Amanda Céspedes y T.F
María Ester Céspedes
Modalidad: e-Learning, 100% a distancia + 6
clases sincrónicas
Nº de horas: 30 horas
Duración: 3 meses

Contenidos:

- Salud laboral: un nuevo paradigma
- Estar saludable es estar libre de tóxicos
- La resiliencia depende de la armonía emocional
- El concepto de salud y enfermedad desde la energía: un nuevo paradigma
- El lenguaje del cuerpo: en busca de sentido.

Dirigido a: profesionales que desarrollen su ejercicio en los distintos niveles y áreas del sistema educativo, coordinadores de ciclo, encargados de unidades técnico-pedagógicas, directores y sostenedores de establecimientos.

Título:
TRASTORNO POR DÉFICIT ATENCIONAL Y
TRASTORNO ASPERGER: UNA MIRADA
DESDE EL CEREBRO EN DESARROLLO

Profesora: Dra. Amanda Céspedes
Modalidad: e-Learning, 100% a distancia
Nº de horas: 20 horas + 3 clases sincrónicas
Duración: 1 mes

Contenidos:

- Maduración de la corteza prefrontal
- Inhibición y función ejecutiva
- Trastorno por Déficit Atencional sin Hiperactividad subtipo inatento (TDA In.). Identificando sus características en el párvulo y en el niño de primer ciclo básico
- El “lado B” del TDA In.: lo cognitivo, lo emocional, lo hormonal, lo inmunitario
- Trastorno por Déficit Atencional sin Hiperactividad subtipo Irreflexivo o Impulsivo
- Trastorno por Déficit Atencional con Hiperactividad Severa e Inteligencia Social
- El Trastorno Asperger en el aula de preescolar y primer ciclo básico
- Medidas de Apoyo al TDA Y TDAH
- Medidas de Apoyo al Trastorno Asperger y al TCS en el aula.

Dirigido a: profesionales que desarrollen su ejercicio en los distintos niveles y áreas del sistema educativo, coordinadores de ciclo, encargados de unidades técnico-pedagógicas, directores y sostenedores de establecimientos.



1 curso 36 alumnos

2 curso 98 alumnos



Cursos en modalidad E LEARNING



Título:
AUTORIDAD EN EL AULA Y SANA CONVI-
VENCIA

Profesora: Dra. Amanda Céspedes
Modalidad: e-Learning, 100% a distancia
Nº de horas: 20 horas + 3 clases sincrónicas
Duración: 1 mes

Contenidos:

- Definiendo buen trato y convivencia sana
- Políticas de buen trato y sana convivencia a nivel escolar en Chile
- Experiencias exitosas en Chile
- Mirando la sana convivencia desde el lente neurobiológico
- Educación emocional y educación social hay que comenzar oportunamente
- Barreras sociales y barreras biológicas para el logro de una sana convivencia
- El concepto socialmente legitimado de autoridad a nivel familiar y escolar
- Propuestas para un cambio de mirada.

Dirigido a: Profesionales que desarrollen su ejercicio docente en el primer ciclo básico. Coordinadores de ciclo, encargados de unidades técnico-pedagógicas. Psicólogos, fonoaudiólogos, psicopedagogos y otros profesionales que deseen ampliar sus conocimientos en la temática de la autoridad y sana convivencia en el contexto escolar.

Título:
QUÉ ES APRENDER EN LA ETAPA DE 0 A 5
AÑOS: LO QUE MUESTRA EL CEREBRO A
ESA EDAD

Profesora: Dra. Amanda Céspedes
Modalidad: e-Learning, 100% a distancia
Nº de horas: 8 horas
Duración: 2 semanas

Contenidos:

- Revisión crítica de los principales conceptos empleados en educación. ¿Qué significa enseñar y aprender en la edad del párvulo?
- Un cambio de mirada: acompañar con intención y con propósito, saber cuidar
- Las habilidades del educador
- Los errores del educador

Dirigido a: Directivos de salas cuna, jardines infantiles y nivel pre básico de escuelas y colegios, educadoras de párvulos, asistentes de párvulos, profesionales encargados de diseñar, implementar y/o supervisar el currículo de educación parvularia, psicólogos educacionales y clínicos, orientadores escolares, médicos pediatras y otros profesionales de la salud pediátrica, padres y cuidadores de primera infancia.

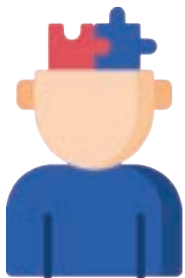


1 curso 27 alumnos

1 curso 43 alumnos



Cursos en modalidad E LEARNING



Título:
DIFICULTADES Y TRASTORNOS DE APRENDIZAJE EN EL PRIMER CICLO BÁSICO: DE LA NEURONA AL AULA

Profesora: Dra. Amanda Céspedes
Modalidad: e-Learning, 100% a distancia
Nº de horas: 20 horas + 2 clases sincrónicas
Duración: 5 semanas

Contenidos:

- “Vengo a aprender a aprender”. El cerebro del niño que ingresa a 1º básico. Cuáles son sus recursos cognitivos y socioafectivos para afrontar la alfabetización
- La alfabetización inicial se asienta sobre un pilar construido los 2 mil días previos a su llegada a 1º básico
- Emergencia y cristalización de la lectura. Diversos ritmos desde lo biológico y desde lo ambiental
- Del lector emergente al lector experto: el papel del docente en la tarea de encantar al niño
- Escritura: grafía y discurso escrito. Del discurso descriptivo al discurso narrativo complejo
- Lectura y escritura en el mundo digital
- “Vengo a aprender a razonar”. El cerebro del niño que ingresa a 1º básico, sus recursos cognitivos y socioafectivos para afrontar la matematización
- Conocer el universo numérico y sus relaciones.
- ¿La operatoria como medio o como fin? El fin último es aprender a razonar

- Desarrollo del pensamiento lógico simbólico y del pensamiento lógico espacial: resolución de problemas
- La conceptualización como recurso para resolver problemas
- Diferenciando las dificultades de aprendizaje de los trastornos de aprendizaje
- Las dislexias: causas biológicas y factores ambientales que las agravan
- La dislexia ortográfica y su relación con el TDA
- La dislexia léxica: un cerebro “neuroatípico”
- El reconocimiento oportuno de las barreras educativas que excluyen al alumno disléxico
- La evolución de la dislexia ortográfica y la dislexia léxica con y sin medidas de apoyo
- Medidas de apoyo al alumno disléxico
- Apoyo en el aula al alumno disléxico: derribar la principal barrera
- Las discalculias: la discapacidad invisible en el aula. Aspectos biológicos
- La discalculia atencional en el primer ciclo básico: escribiendo la crónica de un “odio a las matemáticas” futuro
- La discalculia espacial: “por sus cuadernos los reconoceréis”
- Medidas de apoyo al alumno con discalculia.

Dirigido a: Profesionales y/o asistentes de la educación que desarrollen su ejercicio en el primer ciclo básico y que deseen ampliar su conocimiento sobre el cerebro infantil al servicio de la alfabetización y matematización, sus dificultades y los trastornos de aprendizaje de la lectura y las matemáticas.

1 curso 33 alumnos



Cursos en modalidad E LEARNING



Título:
DESARROLLO COGNITIVO DE LOS 0 A LOS
5 AÑOS: UNA MIRADA DESDE EL MODELO
DEL CEREBRO EN DESARROLLO

Profesora: Dra. Amanda Céspedes
Modalidad: e-Learning, 100% a distancia
Nº de horas: 8 horas
Duración: 2 semanas

Contenidos:

- El concepto de Plataformas de Desarrollo: la genética tiene la palabra pero el ambiente colabora
- Jugar, reír, amar: la herencia evolutiva al servicio de la inteligencia
- El concepto de Ambientes Enriquecidos
- Las inteligencias innatas: un recurso formidable para enriquecer lo cognitivo
- Ambientes lingüísticamente enriquecidos entre los 0 y los 5 años
- Enriqueciendo la Función Ejecutiva.

Dirigido a: Directivos de salas cuna, jardines infantiles y nivel pre básico de escuelas y colegios, educadoras de párvulos, asistentes de párvulos, profesionales encargados de diseñar, implementar y/o supervisar el currículo de educación parvularia, psicólogos educacionales y clínicos, orientadores escolares, médicos pediatras y otros profesionales de la salud pediátrica, padres y cuidadores de primera infancia.

1 curso 14 alumnos





PROYECTOS

PUNITAQUI

Fundación Educacional Amanda decidió mantener su presencia en la comuna de Punitaqui durante el año 2021 ampliando el aporte realizado el año anterior con el proyecto piloto de diagnóstico y abordaje de las alteraciones del desarrollo socioemocional de NNEE rurales a través de una plataforma on line. Este nuevo proyecto consistió en elaborar y aplicar un programa de apoyo en competencias de alfabetización y matematización a niños de primer ciclo básico de escuelas rurales que fueron evaluados el año 2020.

Si bien podría aparecer como un programa más de los que habitualmente se están aplicando en regiones rurales del país, se trató de un proyecto histórico: apoyar desde el modelo de neurociencias a niños rurales que pasaron de curso después de 12 meses sin asistencia a la escuela y con mínimo o ningún apoyo en sus hogares. Son hogares campesinos, con padres escasamente alfabetizados y con mínimas o nulas habilidades para asistir a sus hijos en el proceso de escolarización inicial. Nuestro objetivo fue apoyar durante todo el año a los docentes multigrado de las escuelas rurales y al equipo PIE de la comuna para así sacar adelante a esos niños, varios de los cuales iniciaron el 2° básico sin haber cursado ni el 1° básico ni educación de párvulos.

Para este fin Fundación Educacional Amanda creó un equipo de trabajo con profesionales de diferentes áreas que integran nuestro directorio e invitó a colaborar a exalumnos destacados de nuestro diplomado de neurociencias, todos quienes se entregaron con compromiso y amor a esta labor y en forma gratuita. Agradecemos a Carolina Drey, Francisca Portales, María Jesús Lavín, María Angélica Muñoz y Constanza Hunt por sus valiosos aportes a este proyecto de educación rural.

PRESENCIA EN MICROCENTROS

Las profesoras multigrado de las 19 escuelas rurales de la comuna de Punitaqui se organizaron el año 2021 en 3 microcentros y se reunieron una vez al mes durante toda una mañana como espacio de reflexión pedagógica. Fundación Educacional Amanda aprovechó esta instancia para capacitar en el modelo neurocientífico aplicado al aula a los docentes multigrado y equipo PIE.

FECHA TEMA ABORDADO

16/04	Competencias de alfabetización y matematización
14/05	Qué dicen las neurociencias acerca del aspecto emocional
18/06	Motivación a responder encuesta - Enseñar a pensar
09/07	La necesidad de autocuidarse: una lección de la pandemia
24/09	Buscar equilibrios en la labor de aula: desafíos del regreso a la escuela
22/10	Vivir a lo largo del siglo XXI ¿qué equipaje llevar?

1

6

microcentros
realizados 2021

37

participantes

MEMORIA 2021



PUNITAQUI

528

revistas donadas 2021

66

beneficiarios

29

becas donadas 2021

29

beneficiarios

MEMORIA 2021

DONACIÓN DE REVISTAS

Fundación Educacional Amanda donó al Departamento de Educación de Punitaqui 66 colecciones completas de revistas de educación y neurociencias Calpe&abyla (cada colección de 8 revistas), para ser distribuidas entre los docentes multigrado, equipos PIE, asistentes de aula, equipos de convivencia escolar, equipo DAEM y autoridades.

La distribución de las colecciones fue la siguiente:

Escuelas Rurales: TOTAL 32 COLECCIONES

Profesores Encargados: 23 / Equipo PIE: 7 / Asistentes de Aula: 2

Equipo DAEM: TOTAL 8 COLECCIONES

Jefatura: 1 / Unidad Técnica: 7

Autoridades: TOTAL 1 COLECCIÓN

Alcalde: 1

Liceo Alberto Gallardo Lorca: TOTAL 7 COLECCIONES

Equipo PIE: 4 / Equipo Convivencia Escolar: 3

Escuela Bélgica: TOTAL 18 COLECCIONES

Equipo PIE: 15 / Equipo Convivencia Escolar: 3

BECAS PARA DIPLOMADO

Este año 2021 Fundación Educacional Amanda continuó entregando becas con una cobertura del 100% del arancel para capacitarse en neurociencias a través del diplomado que impartimos en alianza con la Universidad Autónoma y seleccionó a 6 profesionales de la DAEM y el PIE (educadores diferenciales, psicólogos y fonoaudiólogo) de la comuna de Punitaqui que se han destacado con su compromiso y liderazgo.

BECAS PARA CURSO E-LEARNING

Se otorgaron 23 cupos gratuitos para el curso de “autocuidados y autoconocimiento como factor de protección de la salud del docente” en modalidad elearning que fueron distribuidos entre los equipos de convivencia escolar y jefes UTP de las escuelas urbanas, coordinadores y equipo PIE de la comuna.





APLICACIÓN ENCUESTA

Fundación99, entidad que también tiene como uno de sus focos la preocupación por la educación rural en Chile, el año 2020 realizó una interesante encuesta nacional sobre la realidad de la educación rural en pandemia y sus resultados tuvieron repercusión a nivel nacional.

Este año decidimos, en alianza con F99, adaptar esta encuesta y aplicarla en la comuna de Punitaqui y así evaluar el impacto de la pandemia en esta localidad y la relación con los resultados nacionales.

Se definió que respondieran la encuesta:

Liceo Alberto Gallardo, Escuela Bélgica, Escuela Teresita Los Andes:

- Equipos Directivos
- Dotación Docente
- Asistentes de aula
- Equipo PIE
- Equipo Convivencia Escolar
- Biblioteca CRA
- Inspectores de Patio

Escuelas rurales

- Profesores encargados
- Equipo PIE
- Asistentes de aula

Equipo DAEM

- Jefatura
- Unidad Técnica

Jardines Infantiles

- Directoras
- Educadoras de párvulos

Los resultados de la encuesta “Caracterización de la Educación en Punitaqui en Contexto de Pandemia por COVID-19” fueron los siguientes:

Los resultados se separaron en cuatro grandes grupos: caracterización demográfica, caracterización de los establecimientos, caracterización educativa y efectos de la pandemia en el ejercicio docente.

Los datos de la encuesta nos indicaron que en Punitaqui el 97 % de las personas encuestadas y que constituyen el universo del personal que trabaja en establecimientos educacionales de la comuna, lo hace en establecimientos de dependencia municipal.

• Este dato es de relevancia para el Municipio ya que asigna a las autoridades municipales la posibilidad y potencial para influir de manera trascendente en el proceso de entrega de la educación escolar en la Comuna.



El personal se concentra principalmente en los docentes de aula (30%) y en los asistentes de educación (20%). El personal PIE constituye un 1 % y los unidocentes un 12 %, mientras que las educadoras de párvulos constituyen el 6% del personal.

- *El dato importante asociado a esta distribución por funciones, es la composición por género y por edad de las personas que trabajan en el ámbito escolar*
- **De gran relevancia es que el 70% de las personas del personal encuestado, son mujeres**

FUNCIÓN	HOMBRES	MUJERES
Unidocentes	65%	35%
Docentes de aula	35%	65%
Asistentes de educación	12%	88%
PIE	10%	90%
Educadoras de Párvulos	0 %	100%

Las mujeres se distribuyen en su totalidad en el segmento de edad que va de menores de 25 años hasta los 65 años de edad.

- **Los mayores de 65 años son en su totalidad hombres**
- *La mayor cantidad de mujeres se agrupa en un tramo de edad entre los 25 y 35 años, donde se encuentra más del 30 % del personal que trabaja en los establecimientos educacionales analizados.*

Los datos obtenidos en la encuesta indican que las mujeres están aumentando su participación en la docencia rural, si bien las condiciones en las cuales deben trabajar los y las docentes rurales, sobre todo unidocentes, quienes deben ejercer en comunidades no siempre cercanas a su lugar de habitación, son factores que dificultan la incorporación de mujeres.

- *La presencia en Punitaqui de esta gran participación de mujeres en las labores docentes tiene impacto no sólo en el trabajo docente, sino que también en el trabajo comunitario.*

En materia de participación, sobre todo en trabajo comunitario, las mujeres tienen un importante camino recorrido en nuestro país. Ser docente y promotor comunitario al mismo tiempo no es fácil. Las circunstancias actuales y el contexto rural demandan al docente habilidades multifuncionales para convencer, para convocar con el ejemplo, para integrar y comprender las diferentes expresiones culturales y lingüísticas que se presentan en comunidades donde también la migración tiene presencia.

- *La mayor presencia de mujeres es extremadamente positiva, por lo que debe haber un gestor municipal atento a las condiciones de trabajo de su personal, facilitando la vinculación a la vida laboral y de capacitación de las mujeres.*

La escuela rural actual afronta el desafío de asumir funciones que no hace mucho cumplía la familia campesina, ya que esta ha cambiado tanto en su conformación como en su rol social. La inserción al mercado laboral de la madre, ha provocado un importante cambio de los valores y roles que tradicionalmente asumía la familia.



PUNITAQUI

Del mismo modo se destacan en los resultados de la encuesta problemas comunes a las escuelas rurales pero que afectan a los docentes: el bajo rendimiento escolar, lo poco pertinente que pueden resultar algunos programas en el contexto rural, la rigidez de los mismos y de la evaluación, el aumento de los estudiantes excluidos del sistema.

En este contexto, cobra relevancia la convicción de Fundación Educacional Amanda acerca de la importancia de desarrollar habilidades específicas durante la formación docente y, posteriormente, fortalecerlas en el desempeño de sus funciones, habilidades que contribuyan a iluminar el trabajo tan complejo y de tanta responsabilidad que debe asumir un docente rural hoy en día.

Fundación Educacional Amanda sostiene que la calidad de la enseñanza se relaciona, entre otras variables, con las características personales y profesionales del profesor y con el modo en que enfrenta y conduce el proceso pedagógico.

La educación básica en un contexto rural debe considerar el carácter cultural de la población escolar que atiende y sus especificidades pedagógicas. Las dinámicas de vida propias de sus habitantes, marcan un importante espacio dentro de la cultura del país y una singular forma de ver el mundo y entender su entorno, las cuales requieren de una educación que dé respuesta a sus particularidades y a sus limitaciones.

Por este motivo, es necesario promover el desarrollo de prácticas pedagógicas contextualizadas al mundo rural, con materiales específicos para la ruralidad y trabajo colaborativo entre los profesores. El objetivo es lograr mejores aprendizajes para todos los niños y niñas mediante el mejoramiento de los procesos pedagógicos y de gestión de estos establecimientos.

La postura de los profesores ante los procesos de innovación y mejoramiento educativo constituye un fuerte factor favorecedor del éxito de cualquier iniciativa en este sentido. Esto implica, por lo tanto, considerar la incorporación de las variables personales de los docentes que influyen en su desempeño profesional e impactan en el proceso educativo, ya que sus concepciones sobre la educación, les llevarán a interpretar, decidir y actuar en la práctica; de ahí la importancia de estudiar estas variables -dentro de las cuales se encuentran las creencias- que resultan centrales al plasmar en la relación pedagógica, la visión que el docente tiene de su trabajo, de los alumnos y de los padres y apoderados.

En este sentido, las creencias han demostrado tener una significativa relación con el proceso educativo, evidenciando que las creencias que un docente sustente ocuparán un lugar central en su estructura cognoscitiva, afectando lo que percibe e interpreta y determinando conceptos, valores, y prejuicios que influirán en su actitud y praxis pedagógica.

Considerando la posición central que ocupan las creencias como determinantes del comportamiento, y dada la importancia del docente rural como uno de los principales protagonistas del proceso educativo y su rol determinante en la construcción de nuevas relaciones pedagógicas, la encuesta solicitó la opinión de los entrevistados sobre varias materias.

Se proporcionó una lista de habilidades que se considera necesitarán tener los jóvenes para abordar los retos inesperados y variables a los que se enfrentarán en el futuro y se pidió que identificaran las que se habían podido desarrollar durante el año escolar.



Habilidades del siglo XXI desarrolladas por sus estudiantes

Habilidad del siglo XXI	Porcentaje de personas
Habilidades tecnológicas	71%
Autonomía	53%
Creatividad	35%
Comunicación	34%
Habilidades socioemocionales	30%
Empatía	21%
Trabajo colaborativo	20%
Pensamiento crítico	8%
Otra	6%

128
encuestados 2021

Fuente:
Elaboración propia

En forma opuesta a lo presentado en la tabla precedente, se pidió identificar habilidades del siglo XXI que de acuerdo con la percepción de los y las encuestadas, son las que menos se han podido desarrollar en sus estudiantes.

Estas serían: pensamiento crítico, trabajo colaborativo y habilidades socioemocionales. Indudablemente que las creencias del personal entrevistado y la necesidad de adaptarse a una educación a distancia, no presencial, ha tenido influencia en las habilidades que se consideran como desarrolladas.

Lo importante a destacar en este contexto es que todas las habilidades son importantes, pero desde el modelo de Neurociencias Aplicadas a la Educación impulsado por Fundación Educativa Amanda, el desarrollo de estas debe estar inserto en programas que respeten las trayectorias de desarrollo de los niños.

- *Es así como la educación en edades tempranas tiene un rol primordial. Mientras más experiencias variadas y enriquecedoras se le faciliten al niño los primeros 10 años de vida dentro de un ambiente de respeto y emocionalmente seguro, más extensas, sólidas y versátiles serán las redes neuronales que se irán formando y permitirán el desarrollo de habilidades*
- *Nuevamente la educación inicial y la necesidad de una idónea preparación de los profesionales a cargo para saber cómo y qué desarrollar, más un trabajo en conjunto con las familias, tienen un papel primordial que jugar*
- *La capacitación de los docentes al respecto es clave. La educación de párvulos es la gran ausente en el territorio rural de Punitaqui. En consecuencia, la trayectoria de desarrollo de los niños menores de 5 años se va resintiendo en ámbitos específicos, particularmente los ámbitos lingüístico y de pensamiento lógico. Los docentes iniciales deben estar preparados para identificar aquellos niños que llegan a 1º básico con trayectorias de desarrollo muy pobres en los ámbitos recién nombrados, tanto para implantar rápidamente recursos pedagógicos de enriquecimiento que corrijan tempranamente tales trayectorias como para objetivar sus expectativas pedagógicas el primer año de educación básica.*





SEGUIMIENTO Y ELABORACIÓN DE RECURSOS

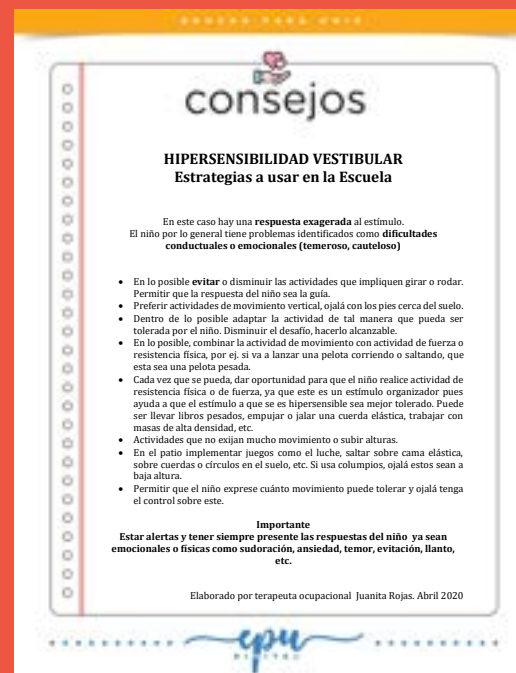
Se realizaron reuniones semanales durante todo el año 2021 con el equipo DAEM, equipo PIE comunal y equipo multiprofesional de la Fundación para hacer seguimiento de los niños de 1º a 4º básico de todas las escuelas rurales de la comuna.

Se elaboraron nuevos recursos pedagógicos desde el modelo neurocientífico para ser utilizados por las familias y profesionales de la educación.

Para apoyar la labor de diagnóstico y abordaje de los NNEE se creó una pauta de observación para ser utilizada por el equipo PIE y docentes multigrado, además de cápsulas acerca señales que caracterizan deficiencias en la mielinización propios de niños con inmadurez del desarrollo.

En tanto, a las familias se les envió cápsulas acerca de cómo apoyar en las tareas a los niños en casa en época de cuarentena y confinamiento.

Estos y otros recursos fueron subidos a la plataforma EPU Digital y quedaron a disposición de toda la comunidad.



VINCULACIÓN CON EL MEDIO

Fundación Educacional Amanda tiene una propuesta innovadora y desafiante acerca de la educación de los niños en los espacios territoriales, del hogar y de las aulas; pone en tela de juicio los grandes conceptos en torno a los cuales se elaboran políticas públicas, se toman decisiones y se diseñan y aplican acciones consideradas educativas. Se trata de una propuesta sólidamente sustentada en el conocimiento neurocientífico acerca del desarrollo cerebral y mental tempranos, que la Presidenta de la Fundación y todo el equipo se esmeran por dar a conocer a la comunidad, invitando a los actores comunitarios a reflexionar en torno a ella y proceder a implementar los cambios propuestos, especialmente relevantes para los tiempos inciertos derivados de la pandemia y sus consecuencias sociales.

Es así que Fundación Educacional Amanda, a través de su Presidenta, estuvo a lo largo del 2021 presente en todos los medios de comunicación y redes sociales que solicitaron su opinión; participó en asesorías a organismos ministeriales, congresos y seminarios, además de mantener un activo rol académico en diversas universidades nacionales, y su pensamiento y propuesta de innovación quedaron plasmados en artículos y columnas de opinión a través de la página web de la Fundación.





Artículos de interés



El abrazo: un rito suspendido 03.2021

Este artículo hace especial referencia al sentido del tacto, su vínculo con el área socio-emocional y los riesgos y secuelas que podemos tener al privarnos de ello durante la pandemia. Destaca la necesidad de re-crear estos rituales del amor especialmente en los niños, por medio de otros sistemas sensoriales o adaptaciones del sistema táctil mientras no podamos volver a abrazarnos.

La mente del párvulo nos interpela en tiempos de pandemia 04.2021

La mente del párvulo al servicio del aprender se caracteriza por la íntima interdependencia entre lo cognitivo (recursos intelectuales al servicio de aprender) y lo emocional, y la necesidad de contar con estímulos provenientes de la experiencia directa para llevar a cabo aprendizajes sólidos e indelebles: el contacto del niño con los mundos de la naturaleza, de las cosas creadas por la cultura y aquellas provenientes del mundo de los libros narrados y aprehendidos a través de las imágenes. Frente a la experiencia directa el niño párvulo activa su portentosa mente a través del juego, la imaginación y el movimiento. Sus grandes enemigos: el sedentarismo y la tecnología digital que reemplaza a la experiencia directa.



Escribir, una llave para la resiliencia 06.2021

Uno de los recursos terapéuticos usado en distintas disciplinas es el arte y dentro de este, la escritura. Aquí abordamos los beneficios de la palabra escrita en tiempos de pandemia y entregamos algunas ideas para estimular y desarrollar esta maravillosa herramienta en los niños.



En situaciones amenazantes, vivir como emperador 08.2021

Este artículo es una invitación a crear comunidades en lugar de agrupaciones de individuos centrados en sí mismos y en intereses muy alejados de lo que debe ser el foco de un educador: el bienestar integral de los niños. Al interior de una comunidad que se estrecha para infundirse valor deben desaparecer las jerarquías y las ambiciones personales, reemplazándolas por una relación horizontal, de corresponsabilidad y de respeto, que vayan modelando en los niños las habilidades de colaboración y de sentido de unidad.

Saber ser casa de convalecencia 11.2021

Los alumnos de jardines infantiles, escuelas, colegios y establecimientos de educación superior y los equipos docentes, que comenzarán a regresar a las clases presenciales el 2022, lo estarán haciendo en un estado de convalecencia; las consecuencias sociales de la pandemia han debilitado integralmente sus organismos, siendo este impacto mayor en quienes son más frágiles. Llegarán a las aulas llevando consigo la huella invisible de más de un año y medio de cambios adversos en sus vidas; la consigna entonces es ante todo cuidar, acompañar, comprender con sensibilidad y empatía.



Declaración Pública



Columna de opinión



Noticias



Participación en medios



MEMORIA 2021

La falacia del aula en una pantalla

03.2021

Educación escolar no es sinónimo de instrucción. El año 2020 docentes, alumnos y sus familias debieron activar una respuesta pedagógica instruccional de emergencia muy dispar e inequitativa, que contribuyó a empeorar las desigualdades educacionales ya existentes. A esta respuesta de emergencia se le llamó educación remota o a distancia y se la ha validado como metodología a formar parte de una educación híbrida. Pero las plataformas digitales son esencialmente instruccionales; el derecho a la formación integral no se cumple en la educación a distancia, y no podemos omitir que los niños asisten a las escuelas a recibir una educación que debería ser integral, centrada en lo emocional, lo social, lo espiritual y lo intelectual.

Educación y No violencia

02.2021

La educación para la no violencia no puede constreñirse al ámbito de la escuela; debe ser un trabajo integral, dinámico y permanente de acompañamiento al niño desde que nace y debe por tanto involucrar de modo armonioso a la familia, el barrio, la escuela, el territorio. Implica el desarrollo de prácticas tales como el fomento y enriquecimiento del apego y de los vínculos tempranos como base de una personalidad sana y pacífica; exige cambios en el concepto y el ejercicio de la autoridad y hace necesario fomentar activamente el temprano despliegue de la sabiduría que anida en el interior de cada ser humano desde que nace y que permite comprender la unidad de todo lo existente y el carácter sagrado de la vida, comprensión trascendente que está en la base de la consideración por la dignidad del otro: se trata de la espiritualidad.

Día de la Educación Rural

04.2021

Nuestro país está en deuda al ignorar el relevante papel de la educación rural en la identidad territorial, estrechamente vinculada a la historia y las tradiciones y el valioso aporte cultural e identitario que ofrece el ambiente natural al quehacer pedagógico. Celebrar el Día de la Educación Rural exige una mirada crítica a la responsabilidad del país en su tarea de "redimir a las clases populares a través de la educación", lo que impone hacer conciencia de sus particularidades y de la tenaz tendencia a invisibilizar al 34.6 % de la población chilena.

Emol

17.02.21

Emol

22.02.21

Cooperativa

15.04.21

Concierto

20.04.21

Cooperativa

20.05.21

Municipal de Santiago

04.08.21



Participación en eventos



Fundación Educacional Amanda

12.01.21

Enseñanzas de la pandemia: “gemelando” nuevas miradas.

Fundación Luksic

10.03.21

Conferencia online para las Redes Colaborativas de NueveTP. En la instancia abordó estrategias de bienestar docente y contención socioemocional.

Colmed Santiago

12.03.21

Premio Dra. Eloísa Díaz - Dra. Amanda Céspedes Calderón.

Portal Perú Educa

05.04.21

Estrategias para contribuir con la inclusión integral de los estudiantes con trastorno del espectro autista (TEA).

Portal Perú Educa

07.04.21

Pautas para mejorar la atención e inclusión de estudiantes con Trastorno del Espectro Autista TEA.

Icare y Emol

18.04.21

Programa En persona de Cristian Warnken.

Fundación Luksic

27.04.21

Servicio Local de Educación Pública Barrancas

04.06.2021

Conversatorio sobre “Creación de ambientes saludables para propiciar comportamientos positivos en nuestros estudiantes”, organizado por el área de Formación y Desarrollo Profesional del Servicio Local de Educación Pública Barrancas.

Superintendencia de Educación

10.06.21

Colaboración familia/escuela: un desafío mayor en pandemia.

Universidad Autónoma

27.08.21

Reimaginemos la educación: Perspectivas y Desafíos.



ALIANZAS

1



UNIVERSIDAD AUTÓNOMA

Se mantiene durante el 2021 el acuerdo de colaboración mutua entre Fundación Educacional Amanda y Universidad Autónoma en el ámbito de la formación profesional. Es así como el diplomado “Fundamentos de las Neurociencias Aplicadas a la Educación, una mirada holística” es impartido durante el primer y segundo semestre en la plataforma virtual de la Universidad y es certificado por dicha casa de estudios. A su vez, nuestra presidenta la Dra. Amanda Céspedes participa como expositora en el seminario internacional organizado por la Universidad Autónoma llamado “Reimaginemos la educación: Perspectivas y Desafíos”.

2



PONTIFICIA UNIVERSIDAD CATÓLICA DE VALPARAÍSO

A partir del acuerdo de colaboración establecido entre Fundación Educacional Amanda y Pontificia Universidad Católica de Valparaíso para la formación de profesores principiantes de la PUCV, a fines del 2020 se llevó a cabo el curso cerrado “Necesidades educativas en el aula” y, el año 2021, los 3 cursos restantes diseñados para que en conjunto constituyan un diplomado: “Dificultades y Trastornos de Aprendizaje” en el mes de mayo, “Trastorno por Déficit de Atención” en agosto y “Autoridad y sana convivencia” en octubre 2021.

10 estudiantes realizan exitosamente los 4 cursos y obtienen el certificado del diplomado “Diversidad en el aula: una mirada desde las neurociencias”.

3



DAEM PUNITAQUI

Fundación Educacional Amanda mantiene su compromiso con la comuna de Punitaqui durante el año 2021 y, junto al equipo de la Dirección de Educación Comunal (DEM), amplía su acción al apoyo en competencias de alfabetización y matematización a niños de primer ciclo básico de escuelas rurales.

4



FUNDACIÓN 99

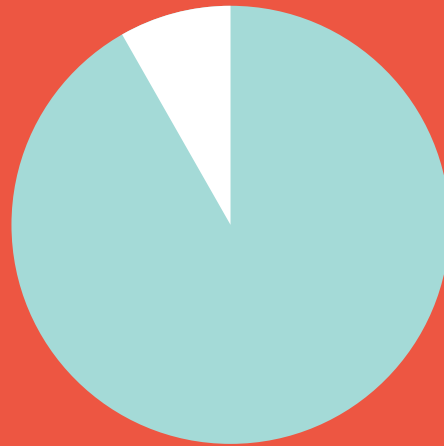
Se genera un convenio entre Fundación Educacional Amanda y Fundación 99 mediante el cual se establece un marco de colaboración con la intención de mantener la contribución a la formación de docentes y por tanto a mejorar los aprendizajes de niños, niñas y jóvenes de escuelas públicas de Chile.





INFORMACIÓN FINANCIERA

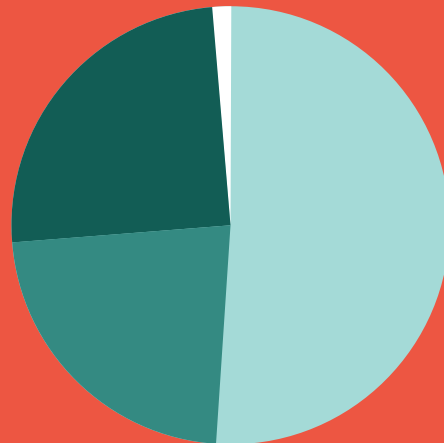
92%
8%



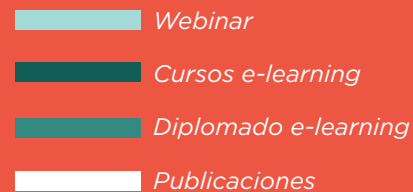
Financiamiento



51%
25%
23%
1%



Ingresos actividades propias



MEMORIA 2021

INFORMACIÓN BÁSICA DE LA FUNDACIÓN

FUNDACIÓN EDUCACIONAL AMANDA

Tabancura 1091, OF 324, Vitacura, Santiago, Chile

 fundacioneducacionalamanda

 @fundacion_educacional_amanda

 contacto@fundacionamanda.cl

www.fundacionamanda.cl



FUNDACIÓN
EDUCACIONAL

Amanda