



FUNDACIÓN
EDUCACIONAL

Amanda

MEMORIA
2022

ÍNDICE



1. Carta de la Presidente
2. Nosotros
3. Áreas estratégicas
4. Áreas de desarrollo
5. Alianzas
6. Información financiera
7. Información básica



CARTA DE LA PRESIDENTE

Estimados amigos

Hemos cerrado un año 2022 que se convirtió en un claro ejemplo de los dos grandes sellos de este siglo: la incertidumbre y la complejidad. Cuando muchos comenzaban ya a hablar de postpandemia y la economía mundial mostraba índices de recuperación, el Grupo Consultivo Técnico de la OMS sobre la evolución del virus SARS- COV-2- declaraba en febrero el alerta mundial por el peligro de la variante Ómicron, y ese mismo mes Rusia declaraba la guerra a Ucrania, con un impensado costo geopolítico y económico mundial que se sumó al deterioro de los sistemas productivos provocado por el período más álgido de la pandemia.

Chile no estuvo ajeno a los fenómenos ligados a la complejidad; cuando se estimaba que el retorno a la presencialidad laboral y académica garantizaría una rápida recuperación de los índices de salud mental de la población, a medida que avanzaban los meses se fue haciendo evidente una realidad preocupante. Si en el 2021 el 52% de las enfermedades laborales correspondía a compromiso de la salud mental, el 2022 esta cifra subió a 67%, siendo de 77% en mujeres. Se agudizaron las brechas en la atención en salud mental infantojuvenil, empeoró la inequidad social en atención de salud mental con empeoramiento de las brechas entre regiones y comunas. Quedó en evidencia que el regreso a la presencialidad en lo escolar exigía poner el foco en lo socioemocional; se hicieron críticos aspectos de la educación como el rezago escolar, la deserción escolar, crisis en infraestructura, miles de niños fuera del sistema educativo y elevadas cifras de agobio laboral en docentes.

En este contexto país nuestra Fundación debió responder en primer lugar a una necesidad que se fue haciendo imperiosa: fortalecer a los equipos docentes de escuelas, liceos y colegios para acoger a alumnos que retornaban a las aulas con evidente compromiso emocional y una desmotivación importante en aquellos que mostraban una pérdida de las rutinas saludables, un rezago significativo en aprendizaje de contenidos esenciales y exigencias de participación en tareas domésticas y de cuidado, y fortalecer la articulación entre los objetivos formativos de la escuela y los del hogar.

Más del 90% de las solicitudes de charlas provino de la educación municipal y la subvencionada. La mayoría de los establecimientos que solicitó apoyos específicos no contaba con presupuesto, ya que este había sido destinado a otros ítems urgentes, de modo que fue necesario realizar la mayoría de las actividades a un costo reducido o gratuitas; si bien pudimos dar respuesta a las inquietudes de los establecimientos, experimentamos un problema de financiamiento interno, por cuanto las capacitaciones constituyen nuestra principal fuente de ingresos. A lo largo del año la Fundación llevó a cabo 21 charlas, talleres y conversatorios y 2 cursos e-learning, llegando a 4.578 asistentes. La crisis económica, particularmente severa en las profesiones relacionadas con la educación, a la cual se sumó la tendencia de los equipos directivos a contratar iniciativas solo centradas en los ámbitos de la educación socioemocional y la erradicación de la violencia en las aulas, impidió que este año 2022 la Fundación pudiera dictar su diplomado de Introducción a las Neurociencias Aplicadas a la Educación.

Paralelamente, la Fundación mantuvo su compromiso con la ruralidad de la comuna de Punitaqui, dirigiendo su mirada a la Primera Infancia. Es así como se comenzó a trabajar en el diseño de una propuesta de educación inicial no convencional para los menores de

5 años que no asisten a salas cunas ni jardines infantiles por motivos especialmente de dispersión geográfica y se invirtieron fondos propios y la totalidad de las donaciones recibidas para realizar un catastro de dicha población y conocer a la comunidad rural, para lo cual se realizaron diversos focus group. Esta propuesta tiene un carácter disruptivo, por cuanto se centra en la capacitación de toda la comunidad a través del modelo de desarrollo cerebral temprano, buscando cautelar el potencial que traen los niños desde la concepción hasta cumplir 5 años y enriquecer dicho potencial con acciones dirigidas sinérgicamente a lo cognitivo, emocional y social, respetando los saberes territoriales.

Consecuentes con la misión que nos hemos impuesto, nos involucramos activamente con la sociedad civil a través de la presencia de su Presidente en diversos medios de comunicación (radio, televisión, prensa escrita y RRSS), su participación como exponente en congresos y seminarios nacionales e internacionales, actividad académica de posgrado, asesorías a organismos ministeriales y la publicación mensual de artículos de interés en la página web de la Fundación y sus RRSS.

El 2022 fue también un año para dar a conocer el modelo neurocientífico que constituye la esencia de nuestra misión a través del libro La Rebelión de la Mente: la Fuerza Transformadora del Cerebro los Primeros Diez Años de la Vida. 200 ejemplares del libro fueron obsequiados a diversos tomadores de decisiones, tales como autoridades de la Comisión de Educación y Cultura del Parlamento, MINEDUC, Rectores y Jefes de Carrera de Educación de diversas universidades, alcaldías, etc.

Cerramos el año 2022 con un premio: como Presidente de Fundación Educacional Amanda, fui galardonada como una de las 100 mujeres líderes de Chile 2022, reconocimiento que entrega Mujeres Empresarias y El Mercurio para visibilizar y promover el liderazgo femenino en los ámbitos empresarial, profesional, académico, servicio público y servicio social.

El 2022 ha sido un año difícil, que nos hermana con los miles de ciudadanos que han tenido que luchar duramente para sostener su economía familiar. Sin embargo, creemos haber afrontado los obstáculos no solo con resiliencia, sino también fortaleciendo nuestra convicción: es urgente difundir el conocimiento neurocientífico acerca del desarrollo y enriquecimiento del cerebro y la mente infantil y el decisivo papel que desempeña toda la comunidad en acompañar a los niños a expresar su espléndido potencial integral, objetivo que exige derribar la ignorancia, los prejuicios y toda forma de vulneración temprana.



Amanda Céspedes Calderón

Fundadora y Presidente Fundación Educacional Amanda



NOSOTROS

Somos un grupo de profesionales de la educación y la salud que compartimos una mirada transdisciplinaria crítica sobre la educación; desde esta visión crítica, estimamos que continuar restringiendo la educación a un ámbito meramente escolar es peligroso.

En primer lugar, perpetúa el error de entregar la educación del niño solo a los docentes, excluyendo de su responsabilidad a las familias y actores sociales, dejando fuera el importante papel de la comunidad toda sobre la formación integral de los niños, su cuidado y su protección irrestricta contra toda forma de vulneración.

En segundo lugar, estimamos que ya no es posible tener un papel en la educación del niño sin poseer una sólida base teórica acerca de las neurociencias aplicadas al desarrollo cerebral y mental de niños y adolescentes, integrando conocimientos actualizados sobre las bases biológicas de la salud integral infantil, el papel epigenético del ambiente sobre el bienestar integral del niño y la responsabilidad formativa de los adultos significativos desde una perspectiva ecológica territorial.

VISIÓN

En un mundo signado por la incertidumbre, la complejidad de los fenómenos y la aceleración de las circunstancias, la educación del niño debe estar orientada a activar su resiliencia, entendida como capacidad para afrontar adversidades sin sucumbir y obteniendo de ellas valiosos aprendizajes. En este marco de futuro, estimamos que el desafío de educar es una tarea comunitaria, con una perspectiva amplia y una base neurocientífica sobre la cual diseñar intervenciones dirigidas a prevenir toda forma de vulneración temprana, reparar las secuelas de la vulneración y proveer a cada niño de recursos de regulación emocional, autoconocimiento, responsabilidad ética ciudadana, justicia social y espiritualidad. Estimamos que es tarea prioritaria dirigir la mirada a la población infantil excluida socialmente, y es por ello que nos centramos en la niñez rural como principal foco de acción.

MISIÓN

Dar a conocer a la comunidad los avances de la investigación neurocientífica acerca del cerebro en desarrollo y su aplicación a la vida cotidiana de los niños en todos los escenarios donde esta transcurre, conocimiento que otorga una sólida base teórica y una praxis precisa para acompañar a los niños a desplegar su máximo potencial integral y para protegerlos desde el momento de la concepción contra toda acción de vulneración. Establecer bases neurocientíficas que sirvan de plataforma para diseñar políticas públicas centradas en el niño como sujeto de derechos, respetando la capacidad de agencia de los niños en términos de conducir las acciones formativas entregadas por el adulto y de actualizar todos los recursos del adulto en pro del bienestar integral de cada niño.

VALORES

Somos un equipo multidisciplinario caracterizado por su profunda impronta social, la creatividad y la ética en cada acción; nos importa esencialmente ser capaces de proteger a la infancia de toda vulneración, para lo cual creemos que es preciso luchar contra la ignorancia y los prejuicios que caracterizan al mundo adulto, proporcionándoles conocimientos desde la ciencia, entregándoles habilidades formativas integrales y desactivando desde el conocimiento y la evidencia el sólido corpus de creencias que ha contribuido por siglos a perpetuar gruesos errores de los adultos como acompañantes formativos de la infancia.



ESTRUCTURA DE LA ORGANIZACIÓN

DIRECTORIO



**Amanda
Céspedes Calderón**
Fundadora y
Presidente



**Gloria
Silva Montes**
Vicepresidente
y Directora



**María Raquel
Ugarte Vergara**
Secretaria
y Directora



**María Antonia
Guzmán Mege**
Tesorera
y Directora



**Verónica
Pesse Quappe**
Directora



**Juany
Rojas Castro**
Directora



**Pauline
Sandrock Gaete**
Directora

EQUIPO DE TRABAJO



**Gloria
Silva Montes**
Responsable
de la coordinación
general



**Amanda
Céspedes Calderón**
Responsable del área
de contenidos
y lineamientos



**María Raquel
Ugarte Vergara**
Encargada del área
de capacitación
y formación



**María Eugenia
Lascano Quintana**
Encargada del área
de diseño y
redes sociales



**María Antonia
Guzmán Mege**
Encargada del
programa de
Diplomado



**Jaime
San Martín Arancibia**
Encargado
de la contabilidad

PROFESIONALES COLABORADORES



**María Ester
Céspedes Calderón**
Terapeuta Floral
y Escritora



**Andrea Nieto
Eyzaguirre**
Ingeniera Civil
informático



ÁREAS ESTRATÉGICAS

Nuestro trabajo se centra en 5 áreas centrales:

Actualizar y difundir el conocimiento neurocientífico acerca del desarrollo del cerebro y la mente infantil como base indispensable para el diseño de políticas públicas orientadas a la protección del niño como sujeto de derechos, y al diseño y aplicación de acciones formativas que favorezcan la plena expresión del potencial integral de los niños y cautelen su derecho a crecer en bienestar y protección por parte de los adultos. Es un área con una fuerte impronta comunitaria, que incluye a las familias, jardines infantiles, escuelas, barrio y otros nichos ecológicos, y se articula con el área 2.

1

Capacitar a los acompañantes del niño en su desarrollo, considerando a estos como acompañantes permanentes (familia, cuidadores, educadoras de párvulos, docentes) y acompañantes ocasionales (toda la comunidad barrial, territorial).

2

Contribuir a cautelar la salud integral infantil, llevando a los equipos de salud el conocimiento neurocientífico y su praxis específica centrada en los tres niveles de prevención.

3

Contribuir a relevar el importante papel que cumple el contacto con la naturaleza en favorecer el pleno florecimiento del potencial integral de los niños y en reparar los daños emocionales sufridos. Este papel preventivo y terapéutico posee sólidas bases neurocientíficas que la Fundación contribuye a difundir.

4

Si la visión de la Fundación se centra en la imperiosa necesidad de cautelar el potencial de resiliencia de cada niño para enfrentar un siglo marcado por la incertidumbre, la complejidad y el incremento de situaciones límite, los esfuerzos deben estar dirigidos a **preservar y enriquecer la espiritualidad infantil como recurso eje de la resiliencia**, tarea asumida por la Fundación.

5





Fundación Educativa Amanda está constituida por un equipo multidisciplinario de profesionales mujeres, caracterizado por su profunda impronta social, la creatividad, la ética en cada acción, la mirada comunitaria y la disposición a luchar contra la ignorancia y los prejuicios que caracterizan al mundo adulto, proporcionándoles conocimientos y habilidades desde las neurociencias aplicadas con énfasis en la protección de derechos de las infancias.



ÁREAS DE DESARROLLO

CAPACITACIONES:

Fundación Educacional Amanda sostiene que es fundamental educar a todos los actores que acompañan niños y adolescentes (familias, cuidadores, educadores y comunidad escolar, barrial y territorial) sobre el desarrollo cerebral infantil con el fin de inspirar su compromiso con el enriquecimiento constante de este proceso, permitiendo así que éstos alcancen su máximo potencial y bienestar. Una preocupación central de la Fundación es combatir el impacto adverso del desconocimiento, la ignorancia y los prejuicios del mundo adulto sobre la plena expresión del potencial integral (cognitivo, social, emocional y espiritual) de los niños.

Con este propósito, un ámbito importante de desarrollo de la Fundación son las capacitaciones en diferentes formatos.

Este año 2022 dicho propósito no ha estado exento de dificultades. La demanda tanto de cursos e-learning como del Diplomado sufrió una baja considerable.

Los factores que explican esta disminución están vinculados en gran parte al hecho que estas actividades requieren de una disponibilidad financiera por parte de los interesados/as que en el contexto económico actual de la sociedad chilena no se encuentran en condiciones de abordar. Los docentes ven además que una mayor especialización y enriquecimiento de sus capacidades no necesariamente se ve reconocida posteriormente con una mejor remuneración y/o posibilidades de una mejor carrera docente.

Por su parte las instituciones educacionales manifiestan mayor interés por cursos presenciales para sus docentes, aunque sean más breves y puntuales en su contenido.

CHARLAS, TALLERES, CONVERSATORIOS

A continuación un listado de los temas solicitados durante el año 2022. Los primeros cuatro, se realizaron más de una vez.

TEMAS

1. Cómo motivar a los estudiantes desde sus emociones y aportar a la sana convivencia
2. Acompañar para formar: arte y ciencia de la educación en casa
3. Autoridad legitimada y crianza con intención y propósito
4. Competencias parentales
5. Educación emocional en tiempos de pandemia
6. Desarrollo de habilidades socioemocionales en el proceso de aprendizaje



CHARLAS, TALLERES, CONVERSATORIOS

7. El mundo emocional de los niños en tiempos de pandemia: estrategias de contención
8. Autoridad en el aula y sana convivencia
9. Convalecencia emocional en los niños: el papel terapéutico de la familia y los educadores
10. Autocuidados como factor de protección del docente, una mirada desde las neurociencias
11. El cerebro adolescente: sus modos de vivir en estrés
12. Normas y límites: dar estructura hoy para una libertad responsable mañana
13. Creando una comunidad de apoyo en tiempos complicados
14. Impacto de las consecuencias sociales de la pandemia en los equipos docentes y asistentes de la educación de párvulos
15. Habilidades del siglo XXI

Si clasificamos las solicitudes recibidas según la dependencia administrativa del establecimiento, se puede observar la siguiente tabla:

DEPENDENCIA ADMINISTRATIVA	Nº DE SOLICITUDES
Particular subvencionado	10
Municipal	8
Particular	1
Otro	2

Prácticamente todas las solicitudes se originaron de colegios particulares subvencionados y municipales. Cabe destacar que en "otro" encontramos a un Servicio de Salud del Sur y a una Universidad Privada.

DESTINATARIOS	Nº DE SOLICITUDES
Docentes, asistentes, equipos directivos	11
Padres, apoderados, docentes, equipos directivos	6
Equipos psicosociales	3
Funcionarios salud	1

La mayoría de las solicitudes de capacitación se dirigieron a los docentes, asistentes de la educación y equipos directivos de las instituciones educativas. En algunos casos, los establecimientos escolares también incluyeron a padres y apoderados en estas capacitaciones. Hubo pocas solicitudes destinadas específicamente a los equipos psicosociales, y solo una se enfocó en los funcionarios de la salud.

21

charlas, talleres y/o conversatorios realizados 2022

4.569

asistentes



CURSOS EN MODALIDAD E LEARNING



2

cursos
realizados 2022

9

alumnos

Titulo:

DESARROLLO COGNITIVO DESDE LOS 0 A LOS 5 AÑOS:
UNA MIRADA DESDE EL MODELO DE CEREBRO EN DESARROLLO

Profesora: Dra. Amanda Céspedes

Modalidad: e-Learning, 100% a distancia

Nº de horas: 8 horas

Duración: 2 semanas

Contenidos:

- El concepto de Plataformas de Desarrollo: la genética tiene la palabra pero el ambiente colabora
- Jugar, reír, amar: la herencia evolutiva al servicio de la inteligencia
- El concepto de Ambientes Enriquecidos
- Las inteligencias innatas: un recurso formidable para enriquecer lo cognitivo
- Ambientes lingüísticamente enriquecidos entre los 0 y los 5 años
- Enriqueciendo la Función Ejecutiva

Dirigido a: Directivos de salas cuna, jardines infantiles y nivel pre básico de escuelas y colegios, educadoras de párvulos, profesionales encargados de diseñar, implementar y/o supervisar el currículo de educación parvularia, psicólogos educacionales y clínicos, orientadores escolares, médicos pediatras y otros profesionales de la salud pediátrica, padres y cuidadores de primera infancia.

PUBLICACIONES



“La Rebelión de la Mente: la Fuerza Transformadora del Cerebro los Primeros 10 Años de Vida” es el nuevo proyecto editorial de Fundación Educacional Amanda, de autoría de la Dra. Amanda Céspedes y que aparece a fines del 2021 en un momento coyuntural en el ámbito de la educación en nuestro país.

En efecto, la pandemia ha hecho un llamado urgente a repensar la educación que Chile necesita hoy para responder a los desafíos de este siglo XXI, pero esta tarea exige conocer y respetar la mente infantil, un crisol de recursos cognitivos, sociales, emocionales y espirituales que hasta la fecha hemos desestimado.

El objetivo de esta publicación es la difusión de un libro de divulgación neurocientífica acerca de las potencialidades del cerebro y la mente infantil, sensibilizando a todos los actores que participan en la formación de los niños respecto a la urgencia de adoptar una mirada integral sobre dicha formación, aunando lo cognitivo, lo emocional, lo social y lo espiritual, constituyéndose así el libro en material de consulta y referencia.

Para este fin, el libro se publica en versión impresa y digital.

Para la impresión en papel Fundación Amanda cuenta con la colaboración de Fundación Mustakis, tanto para el financiamiento de 1.000 ejemplares del libro, como para la implementación de un plan de difusión a través de diversos canales de comunicación (mailing, redes sociales, charlas, entrevistas y



prensa escrita). Se organiza y lleva a cabo en conjunto el lanzamiento del libro a través de una charla llamada "conversemos acerca de la fuerza transformadora del cerebro infantil" transmitida a través de canales en vivo de ambas fundaciones.

Además, se seleccionan 200 personas de interés, agentes de cambio y/o tomadores de decisiones, a las que se les hace llegar una copia del libro.

BENEFICIARIOS DE UNA COPIA GRATUITA DEL LIBRO	Nº DE EJEMPLARES
Organizaciones de la Sociedad Civil (OSC)	120
Comisión Educación y Cultura del Parlamento	17
Rectores y Jefes de Carrera Educación de Universidades	18
Ministerio de Educación (MINEDUC)	14
Departamentos de Educación Municipal (DAEM)	24
Alcaldes Municipalidades	5
Ministerio de Ciencias	2
TOTAL	200

1.000

libros publicados en papel el 2022

200

libros donados

Para la versión digital Fundación Educacional Amanda entrega a Ebooks Patagonia la distribución global y comercialización del libro en formato ebook y la posibilidad de venta en formato de libro impreso bajo el mecanismo de Impresión Bajo Demanda (PRINT ON DEMAND) en caso de que se solicite dicho servicio.

A través de la página web de la Fundación se puede acceder a la adquisición del libro en estos dos formatos.



PROYECTOS

PUNITAQUI

Fundación Educacional Amanda mantiene su compromiso con la comuna de Punitaqui durante el año 2022 centrando la atención especialmente en la población menor a 5 años.

Con la idea de en un modelo de atención educativa no convencional a la primera infancia rural de la comuna de Punitaqui la Fundación trabaja en una propuesta original e incluye dos asesorías financiadas con fondos propios y pequeñas donaciones:

- Consultora IMPACTA con la elaboración de una Teoría del Cambio del proyecto como apoyo a que el diseño de las diferentes actividades contempladas produzcan una serie de resultados que contribuyen a lograr los impactos finales previstos.

- María Victoria Peralta, Educadora de Párvulos y Premio Nacional de Ciencias de la Educación 2019 quien a partir de su gran experiencia en el ámbito de la primera infancia enriqueció desde su mirada nuestra propuesta.

En un trabajo conjunto con el Departamento de Educación de Punitaqui se avanza en la elaboración de un catastro de la población infantil menor de 5 años de la comuna, inexistente hasta el momento, integrando información obtenida de diversas fuentes: juntas de vecinos de las diferentes localidades punitaquinas, postas rurales y el CESFAM.

POBLACIÓN INFANTIL 0-5 AÑOS	NÚMERO
Mujeres	350
Hombres	339
TOTAL	689

Con el propósito de conocer a la comunidad que está comprometida, las familias, actores vecinales, equipos de salud y educativos de la comuna de Punitaqui para que amplíe y fortalezca el concepto tradicional de educación inicial, y de este modo contribuir a proteger y enriquecer el desarrollo socioemocional de niños desde la etapa prenatal a los 5 años, etapa de máximo desarrollo cerebral y mental, se procedió a entrevistar a adultos que cuidan e interactúan con estos niños acerca del conocimiento que tienen de las necesidades de desarrollo integral de los párvulos.

Para ello se llevaron a cabo 3 focus group dirigidos por la Dra. Amanda Céspedes de Fundación Educacional Amanda y el Sr. Rodrigo Pinto, psicólogo de la Escuela Bélgica de Punitaqui.

A estos focus group se invitó a participar a diferentes actores de la comunidad.



PROYECTOS

FECHA	PARTICIPANTES INVITADOS	ASISTENCIA
05.09.22	Apoderados, cuidadores y representantes de juntas vecinales	9
12.09.22	Directoras, educadoras y técnicos de los jardines de la comuna Junji, Integra y VTF	12
03.10.22	Personal de salud, docentes multigrado y profesionales PIE	11

Detallamos a continuación las temáticas que se abordaron y los resultados de la actividad:

• Primera infancia y Jardines infantiles

¿Que le parece que muchos niños menores de 5 años NO asistan a un jardín infantil?

- Las respuestas de los participantes del grupo de apoderados fueron similares a las respuestas de los grupos de educadores y técnicos de los jardines de la comuna. El no asistir a un jardín infantil está asociado a llegar poco preparados para enfrentar las exigencias del 1º básico y con menor capacidad para interactuar con sus pares.

- Por su parte los docentes multigrado y educadoras de los jardines infantiles existentes en la comuna, recalcaron la restricción léxica con la que llegan los niños a primero básico, así como la falta de confianza en sí mismos y una mayor inseguridad en sus recursos propios.

• Primera infancia en casa

¿Cuál edad es más importante para darles en casa una buena preparación para la escuela a los menores de 5 años?

- Todos los participantes consideraron que a partir de los tres años de edad era difícil para la familia compensar la falta de un jardín infantil.

¿Cuáles son los cuidados que se deben ofrecer en casa a los niños menores de 5 años?

- Los padres y apoderados señalaron sobre todo la necesidad de enseñar a decir no y a poner límites a las exigencias de otros, tanto niños como adultos.

- El grupo de docentes, educadoras y personal de salud insistieron sobre la necesidad de dedicarles atención constante y estimular sus habilidades.

• Primera infancia rural

¿Creen ustedes que los niños menores de 5 años que viven en localidades rurales corren ciertos riesgos? ¿cuáles son esos riesgos?

- El grupo de padres y apoderados considera que los mayores riesgos están asociados al trabajo de los familiares en el hogar, dejando poco tiempo para dedicarles a los niños menores, quienes quedan muchas veces al cuidado de hermanos o parientes.



PROYECTOS

- El grupo de educadoras y docentes multigrado señaló la exposición de niños a adultos irrespetuosos, intolerantes y de vocabulario soez.

- Primera infancia y cuidadores

Antes de los 5 años ¿qué es lo más importante que debemos hacer con los niños?

Antes de los 5 años ¿qué cree usted que podemos enseñar en casa?

- Para padres y apoderados lo más importante es cuidar que no se enfermen; ellos no se sienten con los conocimientos para enseñar.

- Para los docentes multigrado los adultos no tienen habilidades y no saben ser didácticos.

- Para las educadoras de jardines infantiles en casa se podría estimular a través del juego, pero los adultos no saben jugar. Podrían enseñar a tomar un lápiz, a pintar, a compartir, pero disponen de poco tiempo para dedicarles.

¿Cuáles son los principales obstáculos para darles esos aprendizajes?

- Todos los participantes mencionan la falta de tiempo debido a los trabajos familiares y la falta de conocimientos para enseñar.

- Los docentes señalaron también que los adultos en general no poseen las habilidades necesarias.

¿Qué habilidades necesitan los padres y cuidadores para ofrecerles buenos aprendizajes en casa?

Los padres y cuidadores que tienen a sus niños menores de 5 años en casa ¿necesitan de algunos conocimientos para acompañarlos a crecer y despliegan todas sus capacidades y habilidades?

- Los padres y apoderados consideran que necesitan sobre todo paciencia y tiempo disponible y orientación para enseñar.

- Los docentes y educadoras de párvulos señalan la necesidad de que los padres estimulen a los niños a través del juego y la música, y sean pacientes y tolerantes.

¿Cuáles de esas capacidades y habilidades ustedes consideran importantes?

- Todos los participantes señalaron que lo más importante es el respeto y la paciencia para con el párvulo y proteger de la agresividad a los niños.

Los niños menores de 5 años vienen al mundo a aprender todo o ya traen al nacer muchas habilidades que les van a servir para aprender?

¿qué habilidades traen al nacer?

- Los padres y apoderados señalan que los niños vienen con diferentes capacidades, y con diferentes niveles de atención, pero no precisan o no identifican el concepto de habilidades.

- Los docentes señalan que en general en las familias no se estimula al párvulo en áreas importantes como la observación, el juego, la socialización.



PROYECTOS

3

Focus group realizados 2022

32

participantes

VINCULACIÓN
CON EL MEDIO· **Primera infancia y comunidad**

¿Cómo puede aportar desde su rol (cuidador, JVVV, profesor, profesional salud, etc. según corresponda) al enriquecimiento intelectual, emocional y social de los niños menores de 5 años de su comuna?

- Se valora mucho la necesidad de trabajar con las familias y acentuar el valor del respeto y del juego como instrumento de aprendizaje.

- Se señala la necesidad de hacer ver a los padres el impacto negativo del alcohol y droga en el deterioro del ambiente familiar, así como evitar el uso de la violencia y del lenguaje inapropiado.

En busca de financiamiento para el proyecto de primera infancia en los próximos años decidimos presentarlo a los fondos concursables de Fundación Mustakis, línea fortalecimiento; sin embargo, no obtuvimos éxito en esta oportunidad.

Para Fundación Educacional Amanda es esencial establecer una interacción permanente con la comunidad a partir de los conocimientos que entrega el modelo del cerebro en desarrollo invitando a reflexionar en los cambios que son necesarios en educación.

Con este fin y bajo la dirección de su Presidente Amanda Céspedes, la Fundación estuvo activamente involucrada durante este año 2022 brindando su opinión a través de entrevistas en diferentes medios de comunicación (programas de radio, televisión, prensa escrita e internet), participando como exposante en congresos y seminarios, realizando docencia de posgrado en algunas universidades nacionales y a través de asesorías a organismos ministeriales. Además de lo anterior, publicó mensualmente artículos de interés en la página web de la Fundación y sus RRSS.

Amanda Céspedes fue premiada como una de las “100 mujeres líderes de Chile 2022”, reconocimiento que entrega Mujeres Empresarias y El Mercurio para visibilizar y promover el liderazgo femenino en los siguientes ámbitos del quehacer nacional: empresarias, profesionales, ejecutivas, servicio público y servicio social.

ARTÍCULOS DE INTERÉS

· **Cuidar es reconocer y ser reconocido: un arte circular**

01.2022

La pandemia hizo visible el sello de nuestra sociedad: el miedo y la búsqueda obsesiva de la seguridad, pero también visibilizó la necesidad de reconstruir la confianza desde la esperanza, siendo la escuela un lugar privilegiado para el logro de este objetivo a través de la contención emocional. La confianza es la petición del alumno emocionalmente herido de no ser dañado, y de parte de quien ofrece contención implica la promesa de saber cuidar y proteger. Para ello, los equipos docentes deben ser a su vez cuidados, atendiendo a su agobio y a su fragilidad.





• La intención del alma: tarea espiritual para tiempos pandémicos

02.2022

La amenaza prolongada derivada de la pandemia nos ha hecho frágiles, ha desestructurado la visión objetiva de la realidad y se ha convertido en una amenaza a las libertades: Para acompañar a los niños a recobrar la esperanza es preciso que los adultos se alejen de los extremos reactivos: el negacionismo irresponsable y el miedo irracional paralizante; activen sus recursos propios de resiliencia y busquen el encuentro con la espiritualidad, un paso evolutivo que permite ensanchar la cosmovisión y recuperar el sosiego, la esperanza, la compasión, la bondad y el respeto irrestricto por la dignidad de cada niño.

• El retorno a las aulas

03.2022

Estimar que los alumnos van a la escuela a aprender contenidos es erróneo pero está profundamente arraigado en la mente del común de las personas, incluso en algunos que trabajan en educación. La escuela tiene como misión enriquecer el potencial intelectual, social, emocional y espiritual de los niños y adolescentes; es esta una tarea casi utópica, muy especialmente para el grupo de alumnos con necesidades educativas especiales, quienes se han visto severamente afectados durante los largos meses de confinamiento. El retorno a clases presenciales es urgente en la medida que prime una actitud comprometida y responsable a la hora de cuidarse.



• Vivir el aula como un momento de plenitud creadora

04.2022

Debemos mirar el aula como el salón donde se llevará a cabo un concierto. El docente es el director de orquesta, los niños son los intérpretes y los instrumentos son sus preciosas mentes, que se armonizarán para entregar lo mejor de sí. Del mismo modo como el director de orquesta conoce a cabalidad a sus músicos y crea con ellos potentes lazos vinculares, el docente debe establecer con sus alumnos un vínculo profundo que permita que los niños den lo mejor de sí porque se sienten seguros, protegidos y respetados.

• Es mejor prevenir que curar

05.2022

El actual Plan Integral de Seguridad Escolar no solo se enfoca en la evacuación de niños y personal docente en caso de un siniestro; también formula programas de prevención adecuados a las necesidades de cada establecimiento educacional. Intentando dar respuesta a la necesidad de una gestión integral del riesgo de desastres. Sin embargo, la pandemia se ha encargado de mostrar que aún falta un elemento central: se precisa un plan de gestión integral territorial del bienestar centrado en la resiliencia.



• La tristeza y la alegría de las plazas de juego

05.2022

Tristes y desoladoras lucieron las plazas de juego en los peores días de pandemia, especialmente durante el otoño, a pesar de la especial belleza que otorga la diversidad de matices cromáticos de esta estación. Es que sus juegos estaban vacíos, inmóviles, añorando enormemente el movimiento y las risas de esos seres en estado de encantamiento que son los niños. El juego, especialmente aquel que surge desde la espontaneidad y el movimiento es como un río que fluye fuera del tiempo, con fantasía,





cambios en su curso y mucho placer. Cada vez que los niños experimentan sin temor y con libertad la diversidad de estímulos que ofrecen las plazas, están enriqueciendo las bases para un óptimo desarrollo motor, social, sensorial y emocional.

• **Un arca de Noé en el corazón de cada adulto**
06.2022

La bóveda de reserva mundial de semillas, construida el año 2008 en una isla de Suecia, constituye un valioso banco de recursos de supervivencia alimentaria mundial, con más de 1.100.000 semillas almacenadas. En el mundo hay hoy día el doble de niños que de semillas: esos 2.200.000 niños son la reserva para la supervivencia de la especie, del planeta y para la construcción de un mundo mejor. Por desgracia, estos niños están dispersos por el planeta, víctimas de todas las adversidades imaginables, sin una bóveda que pueda protegerles.

• **No sé a dónde me conduces, pero sé que voy a un buen lugar**
07.2022

Se afirma que la actual generación de niños se caracteriza por la falta de respeto y el desafío a la autoridad, de modo que la disciplina debe endurecerse. Sin embargo, está demostrado que el autoritarismo es el caldo de cultivo de la rebeldía, la sumisión o el desprecio, reacciones que empeoran la situación. La solución parece radicar en la legitimación del docente por parte de los alumnos desde las cualidades intrínsecas de ese profesor, dueño de un carisma propio del liderazgo.

• **Nuestra mente social está en peligro**
08.2022

Somos, junto a otras especies animales, seres eminentemente sociales. Nuestro destino se va tejiendo indisolublemente unido al entramado de los otros. La neurobiología del desarrollo aporta valiosas claves para relevar el papel de la cognición social en el desarrollo y enriquecimiento intelectual y socioemocional del niño, su salud integral y su pleno florecimiento, así como un recurso de supervivencia en situaciones límite. Pero hoy asistimos a un progresivo deterioro de la inteligencia social; los “niños TEA” son cada vez más numerosos en el mundo y en nuestro país. ¿Qué está ocurriendo? Su presencia es un potente llamado invocando una mirada intersectorial, en la cual confluyan las autoridades de salud, de educación y toda la comunidad.

• **Educación socioemocional en la escuela: ¿algo falta en la educación?**
09.2022

Las consecuencias sociales de la pandemia sobre la población, con su elevada cuota de quiebres en el ámbito emocional y social en todos los tramos de edad y transversales a todos los niveles socioeconómicos, han relevado la necesidad de poner el énfasis en la gestión temprana y sólida de las emociones y en consolidar también tempranamente los recursos sociales que permiten una sana convivencia. Sin embargo, creemos que aún faltan elementos en una ecuación que se presenta como impostergable. Uno de estos elementos es el bagaje biológico al servicio de lo socioemocional que poseen todos los niños desde que nacen y que la mayoría de los adultos desconoce; el otro es el enorme valor de la espiritualidad, ese encuentro del yo con las dimensiones sagradas de la existencia.



ARTÍCULO DE INTERÉS

EL CEREBRO INFANTIL: RESERVA DE HUMANIDAD PARA EL FUTURO



Amanda Céspedes

ARTÍCULO DE INTERÉS



Amanda Céspedes

· El cerebro infantil: reserva de humanidad para el futuro

10.2022

Un grupo de economistas, médicos y neurocientíficos se reunieron el 2021 para desarrollar e implementar nuevas ideas, conceptos y líneas de trabajo en torno al papel del cerebro humano como recurso para enfrentar las grandes crisis actuales. Este trabajo colaborativo dio origen a la denominada Alianza por el Capital Cerebral (Brain Capital Alliance), una aproximación neopolítica que considera a los cerebros humanos como agentes cruciales en la emergencia, propagación y agravamiento de las grandes crisis mundiales, pero también como agentes protagónicos en las posibles soluciones a tales crisis. Recientemente se incorporó a los actuales equipos de trabajo de Brain Capital Alliance un selecto grupo de neurocientíficos del neurodesarrollo, psiquiatras y neurólogos infantiles europeos y estadounidenses, colocando en el centro de la discusión la invitación a proteger el desarrollo integral del niño desde antes de nacer.

· Esas locas cóleras reivindicatorias

11.2022

Al cumplir 15 años se inicia en el adolescente una fase de remodelación cerebral que afecta la emocionalidad, el temperamento y la personalidad en construcción, con las consecuencias biológicas y psicológicas llamadas acertadamente Sturm und Drang (tormenta e ímpetu). Entre estos cambios está el surgimiento de proyectos épicos signados por el idealismo. Pero la adolescencia marginada, socialmente excluida y dañada por una sociedad favorecedora de la exclusión es una adolescencia sin ideales, que vive el presente en una catarsis violenta cuyo propósito es calmar por pocas horas su necesidad de gratificación, haciendo uso de una energía destructiva que busca infructuosamente sanar el dolor interno transmutándolo en odio. Adiós a la voluntad épica que modifica la sensibilidad adolescente, amplía su consciencia y le une indisolublemente a la familia humana. ¿Habrà solución?

COLUMNA DE OPINIÓN

· Día Internacional del niño

08.2022

NOTICIAS

· Observatorio COEDU22 - Fundación Caserta 03 a 11.2022

Participación en mesa de Educación Socioemocional
Educación para el Siglo XXI: Guía para tomadores de decisiones



REVISTA DE FUNDACIÓN EDUCACIONAL CASERTA 3
DÍA INTERNACIONAL
del
NIÑO

Amanda Céspedes





PARTICIPACIÓN EN MEDIOS

ADN

22.02.22

Pauta B. ¿Clases presenciales? (A partir de min. 5:30)

CNN Chile

08.04.22

Importancia de la salud mental de los adolescentes al retomar sus actividades tras dos años de pandemia.

Dbox Radio

13.04.22

¿Los niños de este siglo tienen cerebros digitales?

Dbox Radio

24.06.22

Neurociencias en la educación

Cooperativa

05.08.22

¿Cuánto influyen los padres en la frustración de los niños?

biobiochile.cl

05.08.22

¿Cuánto influyen los padres en la frustración de los niños?

Revista de Educación

10.08.22

Edición 399 | julio-agosto 2022

Conversando a fondo (pág. 10 - 19)

Radio Pauta

28.10.22

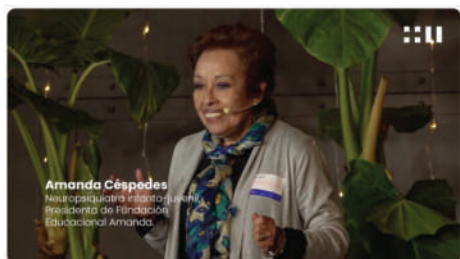
Primera Pauta conversa con Amanda Céspedes a partir de **estudio que arrojó que los niños chilenos están entre los más sedentarios del mundo.**

Emol TV

12.10.22

Conversación sobre la **situación de la infancia en el país.**





PARTICIPACIÓN EN EVENTOS

Fundación Mustakis

26.04.22

Aniversario Fundación Mustakis - **Volver al origen:** Amanda Céspedes

Subsecretaría Educación Parvularia

22.07.22

Convivencia, Bienestar y Salud Mental en Educación Inicial

Fundación Araucanía Aprende

28.07.22

Para aprender el alma debe estar serena

Fundación La Fuente

11.08.22

Presentación del libro “La evolución del aprendizaje. Fundamentos biológicos para reimaginar la escuela” de Ragnar Behncke

MCA Canal Mente, Cuerpo, Alma

10.09.22

Educación consciente

Servicio de Salud Araucanía Sur

28.09.22

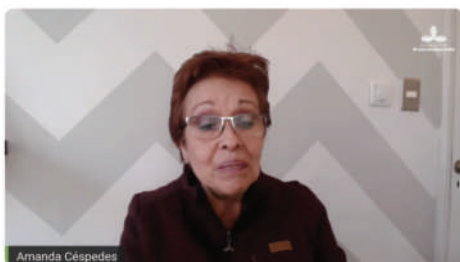
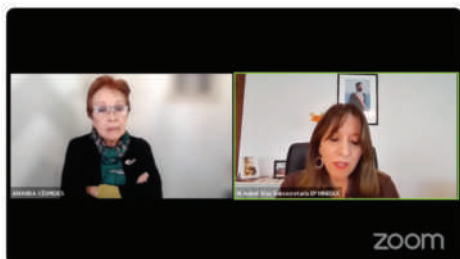
Acompañar para formar: arte y ciencia de la educación en casa

Centro de Estudios Públicos (CEP)

16.11.22

“Conversaciones Bajo el Volcán”

desde el anfiteatro del Teatro del Lagos, en Frutillar, con Cristián Warnken.





En el contexto de graves consecuencias sociales de una pandemia sin precedentes, **Fundación Educacional Amanda** buscó fortalecer a los equipos docentes de escuelas, liceos y colegios para acoger a alumnos y equipos docentes que retornaban a las aulas con un severo compromiso emocional y enriqueciendo la articulación entre los objetivos formativos de la escuela y los del hogar.



ALIANZAS



UNIVERSIDAD AUTÓNOMA

El acuerdo de colaboración entre Fundación Educativa Amanda y Universidad Autónoma en el ámbito de la formación se renueva para el año 2022.



DEM PUNITAQUI

Fundación Educativa Amanda reafirma su compromiso con Punitaqui para el año 2022 con un enfoque especial en la atención de la población menor de 5 años y en colaboración permanente con el DEM comunal.



FUNDACIÓN MUSTAKIS

Se establece un convenio de colaboración entre Fundación Educativa Amanda y Fundación Mustakis para la impresión y difusión del libro “La rebelión de la mente: la fuerza transformadora del cerebro los primeros diez años de la vida”, de autoría de Amanda Céspedes.



EBOOKS PATAGONIA

Se firma contrato en el cual Fundación Educativa Amanda concede de manera exclusiva a Ebooks Patagonia el derecho de puesta a disposición y comercialización del libro “La rebelión de la mente” en formato digital. Además se externaliza la venta de algunos servicios.



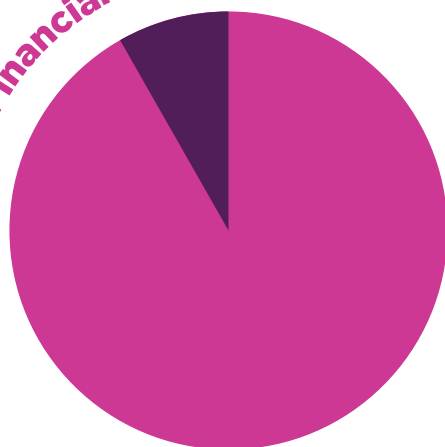


Fundación Educacional Amanda fortaleció su compromiso con instituciones con las cuales comparte un ideario desde lo académico, el trabajo en terreno con ruralidad y la línea editorial, la que permite la difusión de nuestro modelo de neurociencias aplicadas y que culminó en la publicación de un libro de autoría de nuestra Presidente.



INFORMACIÓN FINANCIERA

Financiamiento



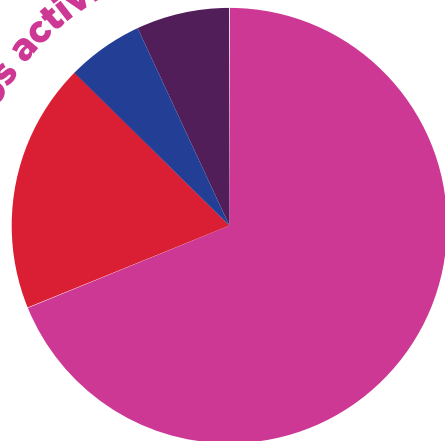
93%

Actividades propias

7%

Donaciones

Ingresos actividades propias



69%

Charlas

18%

Diplomados

7%


Publicaciones

6%

Cursos e-learning

	PRESUPUESTO ANUAL	REAL ANUAL
Total ingresos	121.618.814	45.565.091
Total gastos variables	52.281.350	19.927.501
Total gastos de administración y ventas	69.032.125	39.705.293
Resultado operacional	305.339	-14.067.703






En un año marcado por una crisis económica severa, **Fundación Educativa Amanda** cerró el 2022 con un enorme esfuerzo de todo el equipo, invirtiendo fondos propios para poder sostener los compromisos adquiridos y desplegando una serie de estrategias innovadoras para afrontar el año 2023.





INFORMACIÓN BÁSICA DE LA FUNDACIÓN

FUNDACIÓN EDUCACIONAL AMANDA

Tabancura 1091, OF 324, Vitacura, Santiago, Chile

 fundacioneducacionalamanda

 @fundacion_educacional_amanda

 contacto@fundacionamanda.cl

www.fundacionamanda.cl





El 2022 ha sido un año difícil, que nos hermana con los miles de ciudadanos que han tenido que luchar duramente para sostener su economía familiar. Sin embargo, creemos haber afrontado los obstáculos no solo con resiliencia, sino también fortaleciendo nuestra convicción: es urgente difundir el conocimiento neurocientífico acerca del desarrollo y enriquecimiento del cerebro y la mente infantil y el decisivo papel que desempeña toda la comunidad en acompañar a los niños a expresar su espléndido potencial integral, objetivo que exige derribar la ignorancia, los prejuicios y toda forma de vulneración temprana.

